

## 交通アクセス



### 公共交通機関

東武アーバンパークライン「七里駅」下車

- 送迎ルートバス ... 約5分
- タクシー ..... 約5分
- 徒歩 ..... 約20分

JR京浜東北線「北浦和駅」東口より

- 東武バス  
「岩槻」、「宮下」行きにて約20分、  
「七里小学校前」下車...徒歩1分



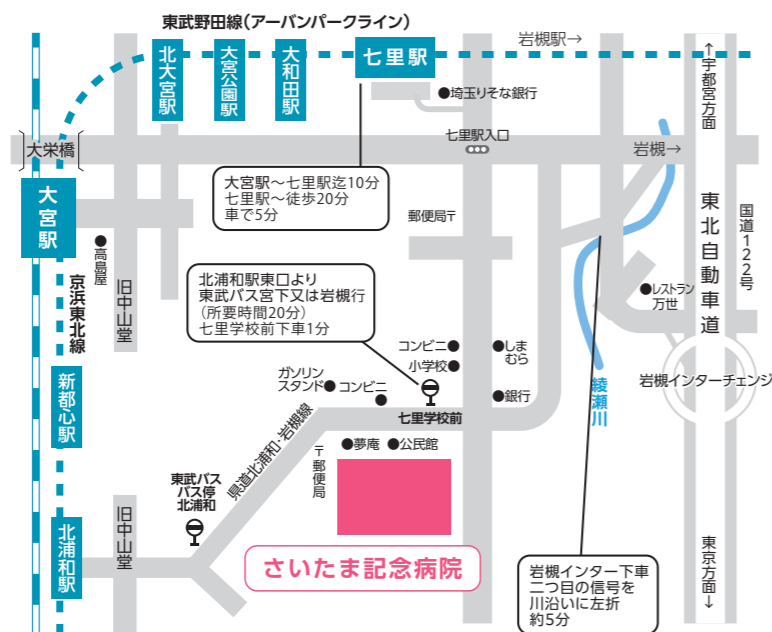
### お車の場合

東北自動車道「岩槻インターチェンジ」より約5分  
県道岩槻浦和線沿い左側（専用駐車場があります。）



- 送迎バスの運行も行っています。

詳細はホームページをご覧ください。

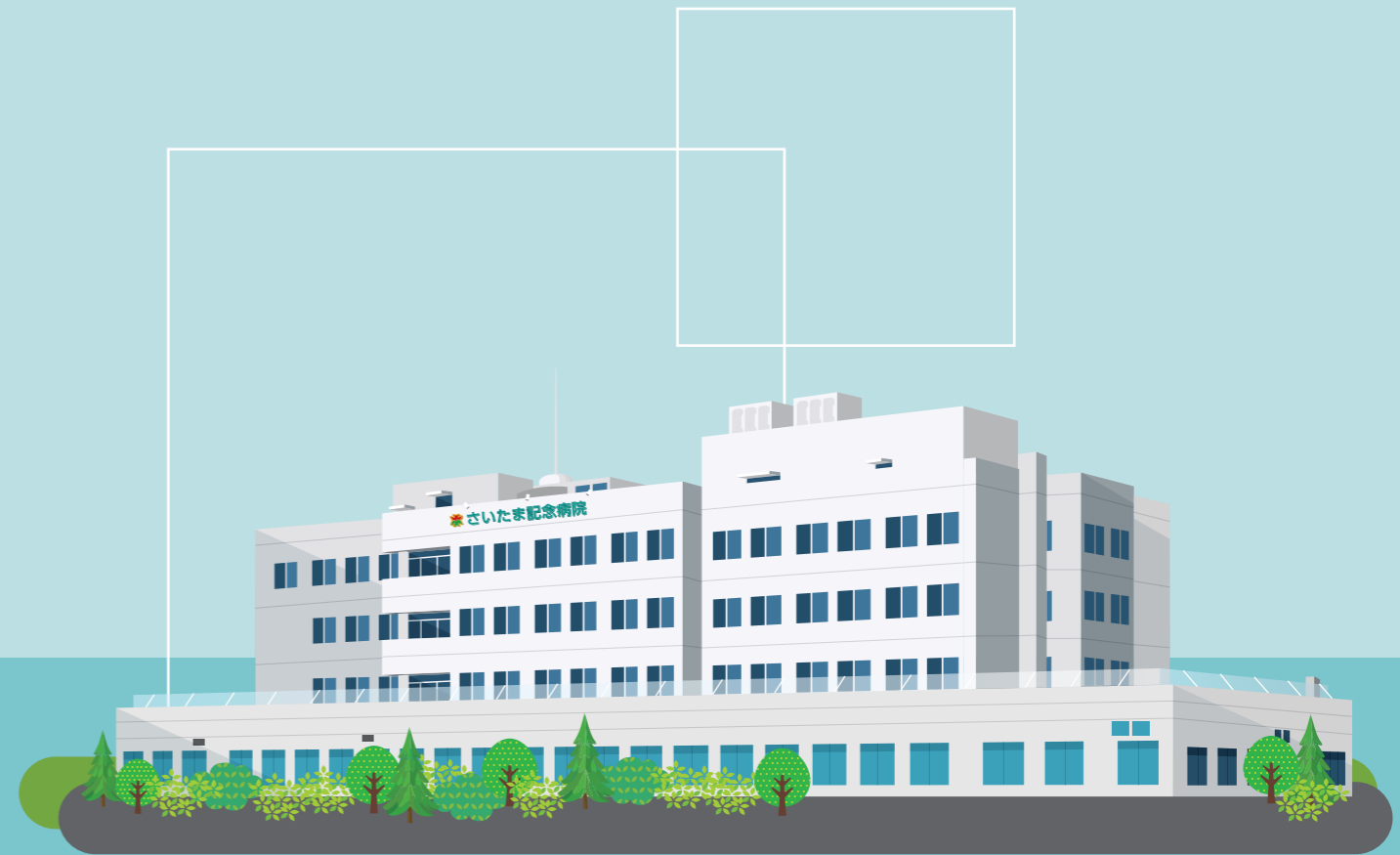


## 病院概要

病床数 / 199床  
(一般104床、回復期リハ55床、療養40床)

## 入院のご案内

Hospital Admission Information



医療法人 徳洲会

さいたま記念病院

〒337-0012 埼玉県さいたま市見沼区東宮下字西196

TEL.048-686-3111

<http://www.saitamakenin-h.or.jp>



医療法人 徳洲会

さいたま記念病院

## 徳洲会グループの理念

PHILOSOPHY

生命を安心して預けられる病院

健康と生活を守る病院

患者さまの権利と尊厳を大切にする病院



## 施設のご案内

### 病棟のご案内

5 療養型病棟 501～512号  
一般病棟西病棟 521～531号

4 一般病棟 401～431号

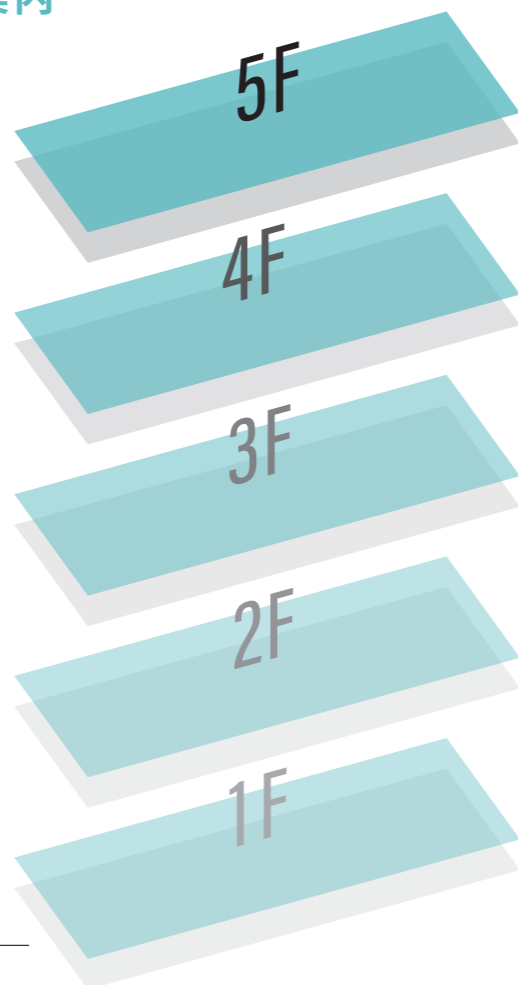
3 回復期リハビリ病棟 301～320号

2 眼科／耳鼻咽喉科／泌尿器科／  
手術室／健診室／リハビリ訓練室／薬局

内科／脳神経外科／外科／整形外科／皮膚科／  
形成外科／放射線科／検査科／内視鏡室／  
診療支援・地域連携室

ロビー 受付／会計／相談窓口

1 売店 営業時間  
平日 9:00～17:00 / 土曜 9:00～12:30



非常階段は、各階西側病棟の廊下両端にあります。

## 入院されるにあたって

### 入院日の来院時間

入院当日は13時から受付をしますので1階入院受付までお越しください。  
やむを得ないときは、早めにご連絡ください。



### 入院の準備

- 入院申込書兼誓約書
- 診察券
- マイナ保険証または資格確認書
- 介護保険被保険者証(お持ちの方のみ)
- 下着、くつ下、室内履き(かかとのある滑りにくいもの)、洗面用具、コップ、ティシュペーパー など
- 現在服用中のお薬及びお薬手帳、お薬のしおり など

### 「入院セット」のご案内

入院の際必要となる日用品(タオル、バスタオル、パジャマ、日常サービス品等)を、専門業者によりリースするシステムです。このリースを行うことで入院前の準備や入院中の洗濯・補充の必要がなくご家族の負担を軽減し、いつでも清潔な状態で使用が可能となります。  
詳しくはホームページ「入院のご案内」をご覧ください▶



### 入院案内動画について

「入院案内」の動画を公開中です。こちらからご視聴いただけます。  
入院前にご確認ください。

※動画視聴にかかる通信料やバケット料金は、視聴者のご負担となります



## 入院生活について

### 診療について

医師は主治医制で担当させていただきます。夜間及び休日は当直医が診療にあたります。

### 看護について

入院中、患者さんが付き添い看護師又は、付添婦等を雇う事はできません。

### 飲み薬について

入院中は看護師、薬剤師がお渡しした薬以外は服用・使用しないでください。



### お食事時間について

朝食 7:30 昼食 12:00 夕食 18:00

※食事の持ち込みは原則ご遠慮ください

### 入浴について

症状により医師の判断が必要になり患者さんによって異なります。方法については医師の判断後説明します。

### 入院中の他院受診について

入院中は保健診療制度により他医療機関を受診することや薬の処方はいけません。  
やむを得ず希望される方は看護師にご相談ください。

## 設備について

- 寝具** 当院指定のものの使用を推奨しております。
- おむつ** 入院セットに紙おむつを含んだリースをご用意しておりますのでご利用ください。
- 電話** 患者さん及び面会の方への直接の電話のお取り次ぎはできません。



## 院内での携帯電話使用について

**マナーを守って  
ご使用ください**

- ・携帯電話の使用可能時間は8:00～20:00とさせていただきます。
- ・院内では、必ずマナーモードに切り替えてください。
- ・大声や長電話などの周囲の方の迷惑とならないようにご使用ください。
- ・周囲の方の迷惑になる場合は、スタッフからお声がけさせていただく場合があります。

## 院内での撮影および録音について

当院では、患者さんや職員のプライバシー及び個人情報を保護するため、院内で許可なく撮影および録音を行うことを禁止しています。撮影や録音を希望される方は、スタッフにお声がけいただき許可を得てください。



## リストバンド使用についてのお願い

安全に医療を提供する目的で、入院患者の皆さんに「リストバンド」を着けていただいております。

「リストバンド」には氏名(カタカナ・漢字)・診察券番号・生年月日・バーコードなどが表示され、入院患者の皆さんには原則として入院から退院までの間、手首に着けていただくことになります。

リストバンドは検査・手術・注射等の際、本人確認を確実にし誤認を防止するために必要なものですので、ご理解とご協力をお願いいたします。

ご質問等がある場合は、お気軽に看護師へお申し出ください。



## その他

- 感染症対策の為、一時的にリハビリテーションを休止させていただくことがあります。
- 主治医の指示に従っていただけない場合は、退院していただくことがあります。
- 当院では、全面禁煙を実施しています。院内及び敷地内での禁煙にご協力をお願いします。
- 貴重品のお預かりはしておりませんので、私物は自己管理をお願いします。
- 当院には、医療相談員(MSW)が勤務しています。何かお困りごとがございましたら1階相談窓口へ遠慮なくお申し出ください。
- ご入院中の駐車はスペースの関係上、お断りしています。  
駐車中の被害が発生した場合は、当院では責任を負いかねますのでご了承ください。

## 入院費用・制度

### 入院費用のご請求

- 毎月1回(1～月末分)となっております。  
翌月の15日に発行いたしますので、お受け取り後その月の月末までにお支払いください。
- 請求書はナースステーションにて保管しておりますので、ナースステーションへお声掛けください。
- 医療法に基づき、入院時食事療養費は一部個人負担がかかります。
- お支払いは、平日9:00から16:00まで、土曜9:00から11:30までに、1階入院会計窓口へお越しください。
- 平日に、お支払いが困難な場合は入院窓口へお申し出ください。



### 診療費と保険

- 1ヶ月の医療費の自己負担額が一定の金額を超える場合、高額療養費制度の対象となる場合があります。マイナ保険証をご利用の方は特にお手続きは必要ありません。
- マイナ保険証または資格確認書と併せて、お持ちの方は介護保険被保険者証のご提示をお願いします。

### 差額ベット料金

個室の差額ベッド料金は以下の通りとなります。

個室(302/402/403/422/423)	3,300円
個室(301/401/421/521)	5,500円

大部屋の室料差額はかかりません。

※個室を希望する方は、入院時にお申し出ください  
但し、患者さんの状態を優先してお部屋を変更する場合がございますのでご理解・ご協力をお願いします



## 退院について

### 退院のご案内

退院当日は、お会計ができるまで病室にてお待ちください。  
準備ができ次第、ご連絡します。  
(通常 10:00 頃となります。)



- !** ● 退院時に間に合わないお会計は、後日追加請求させていただきますのでご了承ください。

## その他 注意事項

- 疾病に関する医学的な質問並びに生活上および入院上の不安等、医療費についてのご心配や当院への苦情やご質問等、様々な相談をお伺いする窓口を設置しております。ご希望の方は1階の相談窓口までお申し出ください。
- 健康保険証は、毎月1回の確認をお願いしています。入院費のお支払時に併せて、窓口へご提示ください。また、保険変更の際には、都度、窓口へご提示ください。
- 入院証明書などの書類をお持ちの方は、1階受付窓口へご提出ください。
- ご入院中の駐車は、スペースの関係上お断りしています。

## ご家族へ質問用紙記入のご依頼

当院では患者さんの個々のご自宅での様子の把握をさせていただき、入院生活にて危険なく過ごせるように関わらせていただきたく質問用紙へのご記入をお願いしております。

- 入院時間診票
- 認知症に関わる質問用紙
- 意思決定支援に関わる質問用紙



## 個人情報保護に関するお知らせ



当院では、患者さんに安心して医療を受けていただくために、個人情報を安全に守るべきことを強く認識し、個人情報の適切な取り扱いに細心の注意を払っております。なお取り扱いについてお気づきの点等ございましたら、入院中の病棟までお気軽にお申し付けください。

### 1. 当院における個人情報の利用目的

#### (1) 院内での利用

- ① 患者さんに提供する医療サービス  
(医療保険事務・入退院等の病棟管理・会計、経理・ご家族等への病状説明)
- ② 医療事故等の報告
- ③ 院内医療実習への協力
- ④ 医療の質の向上を目的とした院内症例検討および研究、教育、研修
- ⑤ その他患者さんに係る管理運営業務
- ⑥ 関連する法令や指針に基づき行われる治験や臨床研究

#### (2) 院外への情報提供としての利用

- ① 他の病院、診療所、助産院、薬局、訪問看護ステーション、介護サービス事業者、救急隊等の連携
- ② 他の医療機関等からの照会への回答
- ③ 患者さんの診療等のため、外部の医師等の意見・助言を求める場合
- ④ 検体検査業務等の業務委託
- ⑤ 医療保険事務の委託(保険事務の委託、審査支払機関への診療報酬明細書(レセプト)の提出)
- ⑥ 審査支払機関または保険者からの照会への回答
- ⑦ 関係法令等に基づく行政機関及び司法機関等への提出等
- ⑧ 事業者等から委託を受けた健康診断に係る事業者等へのその結果通知
- ⑨ 医師賠償責任保険等に係る医療に関する専門の団体や保険会社等への相談または届出等
- ⑩ 院内がん登録および地域がん登録に係る登録、届出、更新等
- ⑪ 医薬品等の安全対策に資するため、厚生労働省および独立行政医療法人医薬品医療機器総合機構が実施する医療情報データベース基盤整備事業に対する匿名化した医療情報の提供
- ⑫ 災害対策のための遠隔地における診療データの外部保管
- ⑬ 当グループ法人が、グループ共同倫理委員会で許可を行った疫学研究における臨床データ分析結果を匿名化して提供
- ⑭ 医療・介護サービスや業務の維持・改善のための基礎資料

### 2. 医療安全上の観点から個人情報の取り扱いについて

- (1) 病室の入り口表示、ベッドネームには氏名を表示させていただきます。ただし、表示を希望しない場合は入院時にお申し出ください。
- (2) ご本人確認のため、ネームバンドを着用していただきます。
- (3) 外部からの患者さんに関するお問い合わせにつきましては、原則としてお受けしておりません。  
※入院していることや病室等へのお名前の掲示をご希望されない方はお申し出ください。

### 3. 診療録(カルテ)の開示について

インフォームド・コンセントの推進と医療の透明性を確保するために、ご本人からの請求に対しては、開示を原則とします(有料)。ただし、診療上患者さんの不利益となる場合等の理由により、やむを得ずお断りすることもございますのでご了承ください。



